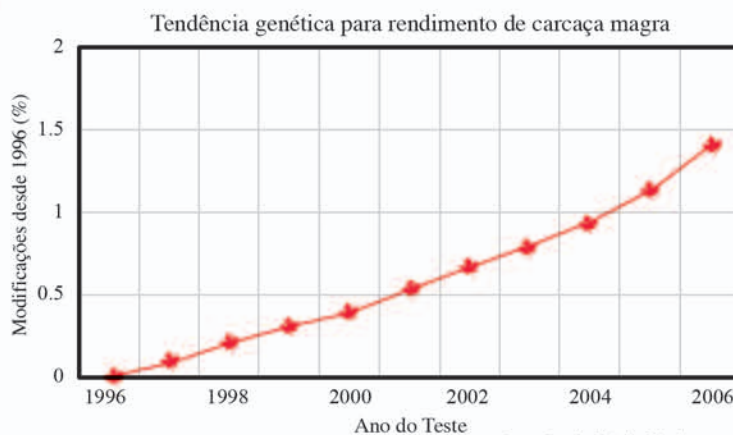
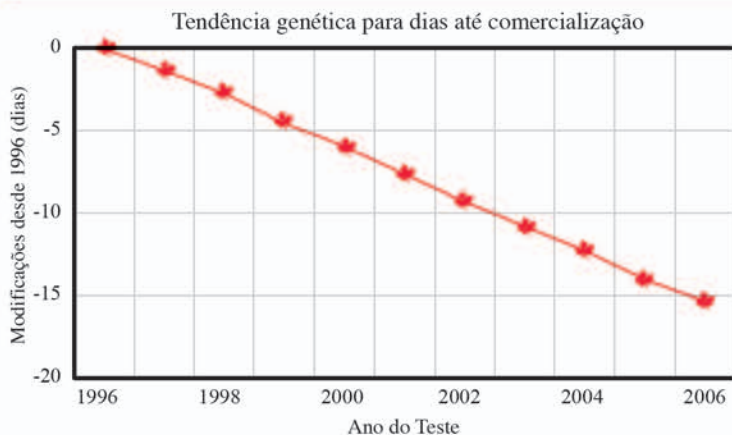
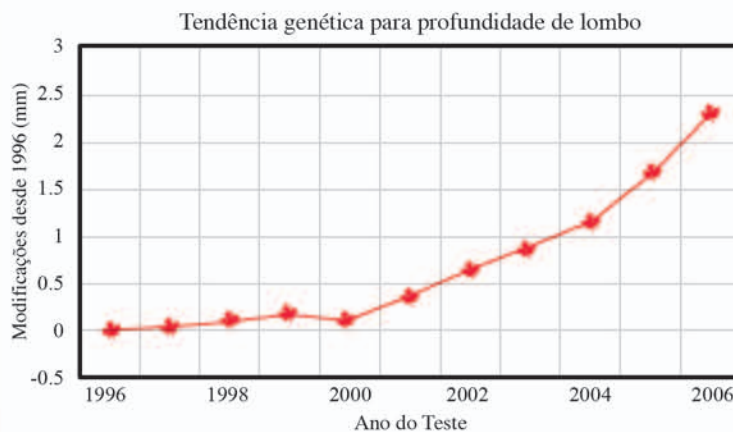
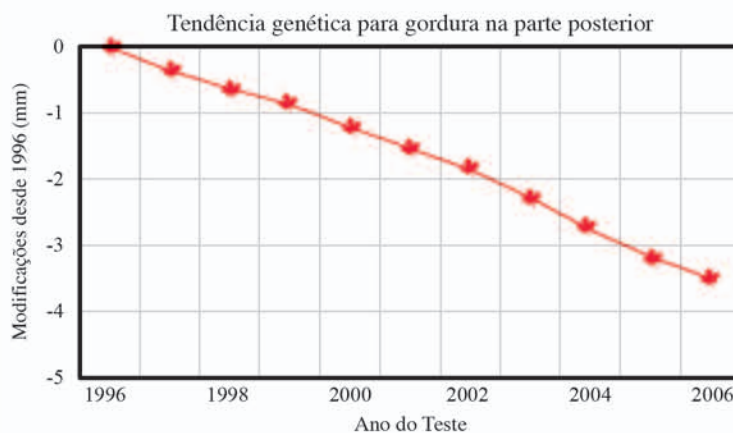
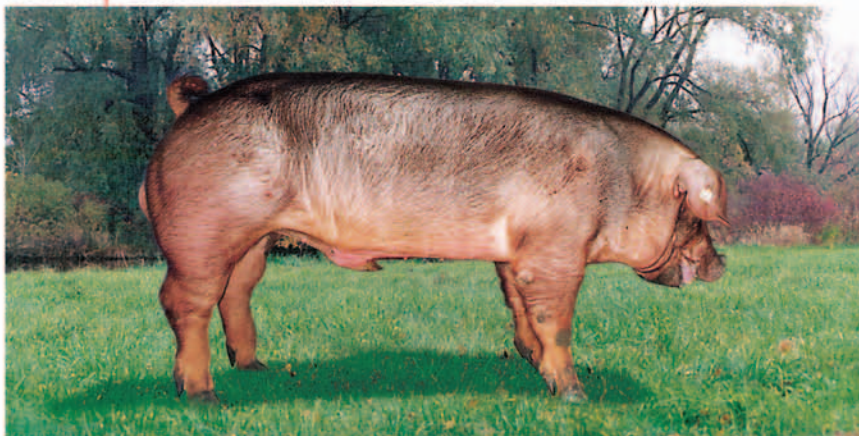


Canadian DUROC



A raça Duroc Canadense é usada como terminal para a produção de leitões comerciais consistentes e com alta qualidade de carne e de carcaça. A progênie da raça Duroc apresenta uma alta percentagem de carne magra e características de qualidade de carne incluindo coloração e marmoreio. Em um cruzamento de um varrão Duroc e uma fêmea F1 Yorkshire x Landrace Canadenses, se obtém um vigor híbrido máximo e o resultado é um efeito positivo de várias características incluindo crescimento e vitalidade, assim como a produção de leitões altamente uniformes – ideais para o abatedouro. O Duroc Canadense apresenta uma eficiente conversão alimentar para produção de carne e excelentes taxas de crescimento e são também excepcionalmente adaptáveis à praticamente todos os tipos de condições ambientais. Foi provado em diversos estudos que na indústria suína atual a raça Duroc é a que produz a melhor carcaça. Atualmente, o Duroc é a raça terminal mais popular em programas reprodutivos no Canadá e é a peça chave para o sucesso nas vendas para o mercado externo. Muitas das linhagens genéticas do Duroc encontradas em países líderes em produção de suínos são originárias do Canadá.





Os rebanhos suínos Canadenses fazem parte de programas avançados de avaliação, melhoramento e seleção genética. Características como habilidade materna e fertilidade, alto rendimento de carcaça magra, crescimento e eficiência alimentar, assim como qualidade carne e carcaça, são bastante enfatizadas. Os testes de desempenho em suínos iniciaram no Canadá em 1928 e em 1985 foi desenvolvido o primeiro programa nacional de melhoramento genético suíno utilizando “ Melhor Predição Linear Imparcial (BLUP). O programa nacional de melhoramento genético suíno foi privatizado em 1995 e hoje é controlado pelo Canadian Centre for Swine Improvement Inc. (CCSI), reconhecido internacionalmente. Através desse programa, são gerados Estimadores do Valor Genético (EBV) para importantes características econômicas incluindo taxa de crescimento, gordura dorsal, tamanho da leitegada, rendimento magro, tamanho do lombo, profundidade magra e conversão alimentar, para que os suinocultores Canadenses tomassem suas decisões de maneira efetiva e imparcial. Hoje em dia, tem se enfatizado o uso de biologia molecular em programas de melhoramento e seleção genética de suínos no Canadá.

Os produtores de suínos no Canadá, têm como objetivo fornecer reprodutores altamente saudáveis, produzidos com elevado padrão sanitário e controlados através de programas de inspeção de rebanho bastante estritos e programas de bio-segurança. O Canadá é livre da maioria das doenças que afetam suínos e que são encontradas em outros países produtores de suínos, e pode exportar para a maioria desses países. Todos os rebanhos puros e o material genético que será exportado são testados sorologicamente, certificados e aprovados antes de serem exportados pelo Órgão de Inspeção Alimentar Canadense (CFIA – Canadian Food Inspection Agency), a fim de verificar se todos os carregamentos estão dentro das requisições exigidas pelo país importador. Todos os suinocultores Canadenses, tanto de animais puros quanto de rebanho comercial, participam do Programa de Garantia de Qualidade do Canadá, a fim de garantir a qualidade dos suínos que serão abatidos e da carne que será processada e vendida aos consumidores tanto no Canadá quanto no exterior.



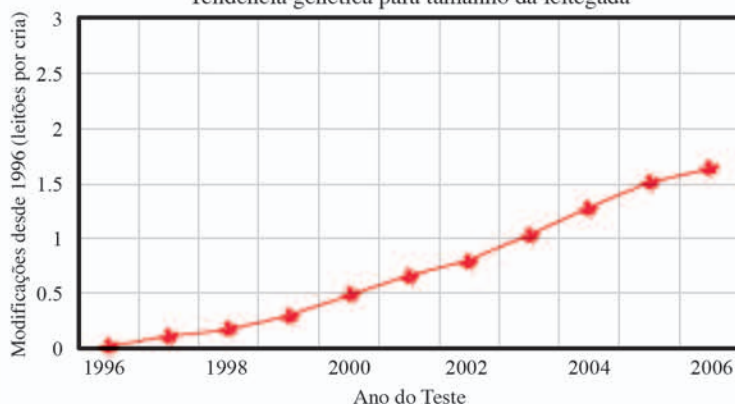
Canadian LANDRACE



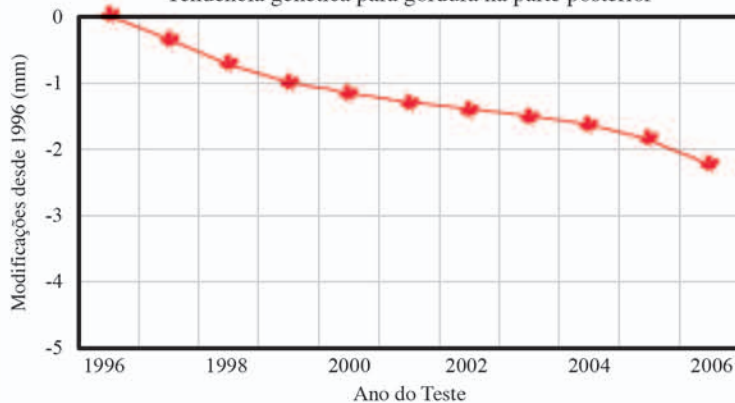
A raça suína mais prolífica encontrada no Canadá é a Landrace Canadense. Em cruzamentos com a raça Yorkshire Canadense se tem a melhor linhagem de fêmeas comerciais possível. As fêmeas Landrace Canadense, usadas em programas de raça pura e de cruzamentos, são conhecidas pela excelente habilidade materna, temperamento, longevidade e prolificidade reprodutiva. Os machos são reprodutores confiáveis e apresentam um excelente temperamento, o que torna fácil o seu manejo. O Landrace Canadense tem sido selecionado rigorosamente para a conformação de aprumos vigorosos fazendo com que essa raça seja bastante durável e se adapte facilmente em diferentes sistemas de produção e condições climáticas. Essa raça também é altamente desejada por sua média de ganho de peso diário, conversão alimentar e baixa deposição de gordura. Os animais da raça Landrace são brancos, bastante musculosos e conhecidos por seu comprimento, alta qualidade de carcaça e alto percentual de carne magra.



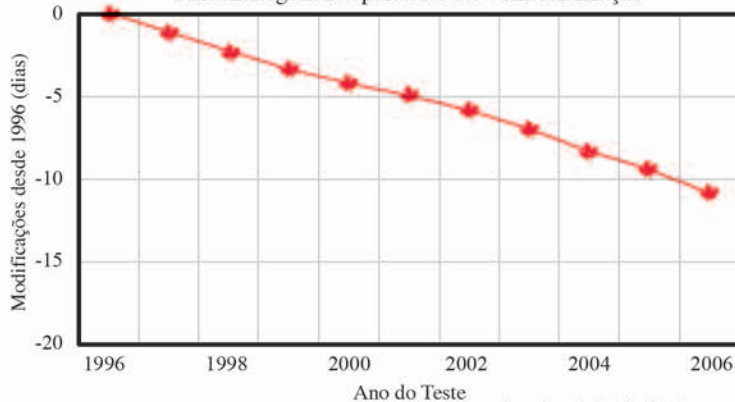
Tendência genética para tamanho da leitegada



Tendência genética para gordura na parte posterior



Tendência genética para dias até comercialização



Canadian YORKSHIRE



O Yorkshire Canadense (ou Large White) é a raça suína mais popular no Canadá. O cruzamento dessa raça com o Landrace Canadense produz uma fêmea F1 híbrida altamente prolífica para utilização em sistemas de produção comercial. A raça Yorkshire Canadense produz um excelente retorno econômico devido às suas características comprovadas de baixa deposição de gordura, taxa de crescimento, eficiente conversão alimentar e indiscutível prolificidade, que tem sido melhorada através de seleção e programas de avaliação genética. Os machos são viris e reprodutores vigorosos, enquanto as fêmeas são conhecidas por sua habilidade leiteira e por parir grandes ninhadas de leitões fortes e robustos. Com sua excelente qualidade de carcaça, a raça Yorkshire Canadense desempenha a importante função de suprir a demanda do consumidor por carne suína de alta qualidade. A raça Yorkshire Canadense é reconhecida internacionalmente por ser uma raça de carne magra, de rápido crescimento e altamente adaptável, sem sacrificar as excelentes características e habilidades maternas.

